

Professor de Educação Básica - Música

Antes de iniciar a prova, leia as instruções:

- ✓ Para fazer a prova, você recebeu:
 - este caderno de prova, que contém **40 questões**;
 - um cartão de respostas.
- ✓ **Confira:**
 - **no cartão de respostas:** nome, número e cargo, emprego ou função da inscrição.
 - **no caderno de prova:** cargo, emprego ou função e quantidade de questões.
- ✓ **Duração da prova: 3 horas**
 - Incluído o tempo para o preenchimento do cartão de respostas.
 - Levar caderno: após **60 minutos de prova**.
 - Por questões de segurança, o candidato que sair antes desse tempo devolverá ao fiscal da sala, além do cartão de respostas, o caderno de prova.
- ✓ Verifique, no caderno de prova, se:
 - faltam folhas e se a sequência e a quantidade de questões estão corretas.
 - há imperfeições gráficas que possam causar dúvidas.
- ✓ **Comunique imediatamente ao fiscal qualquer irregularidade! Não serão admitidas reclamações posteriores.**
- ✓ A interpretação das questões é parte integrante da prova, não sendo permitidas perguntas relacionadas ao conteúdo aos fiscais.
- ✓ Não é permitido qualquer tipo de consulta durante a realização da prova, tampouco empréstimo de materiais e comunicação entre os candidatos.
- ✓ **O cartão de respostas é o único documento válido e utilizado para a correção da prova objetiva.** Preencha-o com cuidado, marcando apenas uma alternativa para cada questão.
- ✓ Não rabisque, rasure, amasse ou dobre o cartão de respostas. É vedada a substituição do cartão de respostas decorrente de erro do candidato.
- ✓ As respostas devem ser transcritas exclusivamente para o cartão de respostas, sendo proibida a cópia em qualquer outro local.
- ✓ É proibido anotar o conteúdo da prova em qualquer local fora do caderno de provas.
- ✓ Ao concluir a prova, permaneça em seu lugar e comunique ao fiscal de sala, aguardando autorização para entregar o material.
- ✓ Ao terminar a prova, entregue ao fiscal o cartão de respostas devidamente preenchido e assinado.
- ✓ Os três últimos candidatos devem permanecer em sala a fim de acompanhar o fechamento do material.

Fraudar ou tentar fraudar concursos públicos é crime previsto no art. 311-A do Código Penal.

Nome do Candidato:

Nº de Inscrição:

Múmia egípcia desenterrada com texto literário no abdômen é encontrada

Arqueólogos que trabalham na antiga cidade de Oxirrincos, no Egito, desenterraram uma múmia com uma passagem da "Ilíada" de Homero presa ao abdômen, descoberta inédita.

Embora outras múmias na região tenham sido encontradas com pacotes lacrados contendo papiros com o que parecem ser fórmulas ritualísticas, aplicadas como parte do processo de embalsamento, esta é a primeira vez que um texto literário foi encontrado, disse Ignasi-Xavier Adiego, filólogo clássico da Universidade de Barcelona, na Espanha, à CNN.

A múmia foi encontrada na atual cidade egípcia de Al Bahnasa, a cerca de 200 quilômetros (124 milhas) ao sul da capital Cairo, e tem aproximadamente 1.600 anos, sendo da época romana, de acordo com um comunicado da Universidade de Barcelona.

Embora o papiro esteja fragmentado e em mau estado de conservação, a equipe conseguiu determinar que o texto faz parte do catálogo de navios do Livro II do poema épico grego, afirmou Adiego. "Não tivemos a oportunidade de estudá-lo usando métodos de alta tecnologia, como raios X, que poderiam nos permitir lê-lo melhor", disse ele. "Fizemos tudo o que podíamos sem destruir o papiro." Consequentemente, a pesquisa sobre o papiro encontra-se em fase preliminar, explicou Adiego, havendo ainda questões importantes a serem respondidas.

Neste momento, pouco se sabe sobre o papel do papiro no processo de embalsamento, acrescentou, embora uma possível explicação seja que ele funcionava como uma espécie de assinatura do embalsamador que mumificou o corpo.

A descoberta do que parecem ser instruções rituais escritas em outros papiros levou alguns a teorizar que eles tinham algum tipo de função protetora, disse Adiego. "A ideia de que um papiro contendo um texto literário pudesse ter cumprido essa mesma função é muito mais estranha", acrescentou. "Até o momento, não conseguimos interpretar o motivo da existência desse papiro literário", disse Adiego.

Fonte: CNN Brasil. Adaptado.

1) No trecho "[...] embora uma possível explicação seja que ele funcionava como uma espécie de assinatura do embalsamador que mumificou o corpo." (5º parágrafo), os verbos destacados estão, respectivamente, nos modos:

- a) Subjuntivo | subjuntivo | indicativo.
- b) Subjuntivo | indicativo | indicativo.
- c) Indicativo | subjuntivo | indicativo.
- d) Indicativo | indicativo | subjuntivo.

2) De acordo com as informações do texto, assinalar a alternativa CORRETA.

- a) Os arqueólogos encontraram a múmia na cidade do Cairo.
- b) A prática de enterrar múmias com textos literários era comum.
- c) Papiros com fórmulas matemáticas também foram encontrados.
- d) A múmia encontrada era da época romana.

3) Em conformidade com o texto, é CORRETO afirmar que "embalsamento" é:

- a) Um método de cremação realizado para reduzir impactos ambientais.
- b) Um procedimento cirúrgico utilizado para restaurar órgãos danificados.
- c) Uma técnica de preservação de cadáveres para prevenir a decomposição.
- d) Um processo de decomposição acelerada causado por substâncias químicas.

4) Assinalar a alternativa que apresenta CORRETAMENTE os nomes dos termos da oração sublinhados no trecho abaixo.

"Consequentemente, a pesquisa sobre o papiro encontra-se em fase preliminar, explicou Adiego, havendo ainda questões importantes a serem respondidas". (4º parágrafo).

- a) Adjunto adnominal | objeto direto.
- b) Complemento nominal | objeto indireto.
- c) Complemento nominal | objeto direto.
- d) Adjunto adnominal | objeto indireto.

5) Considerando a classificação das palavras quanto ao número de sílabas, assinalar a alternativa em que as duas palavras são dissílabas.

- a) Pneu | caixa.
- b) Pássaro | joia.
- c) Perspícuo | time.
- d) Transpor | guerra.

6) Assinalar o número de letras e de fonemas da palavra “enxáguem”.

- a) 7 letras e 8 fonemas.
- b) 8 letras e 7 fonemas.
- c) 8 letras e 6 fonemas.
- d) 7 letras e 5 fonemas.

7) Assinalar a alternativa em que o termo destacado é um artigo indefinido.

- a) Uma das alunas faltou hoje.
- b) Cristina comprou: uma sandália, duas blusas e três anéis.
- c) Ele chegou uma hora atrasado.
- d) Vi uma estrela cadente ontem.

8) Considerando a regência verbal, analisar os itens.

- I. Minhas palavras magoaram ao João.
- II. Todos os olhares convergiram para ele.
- III. A gerente decidirá do aumento dos colaboradores.

Está CORRETO o que se afirma:

- a) Apenas nos itens I e II.
- b) Apenas nos itens I e III.
- c) Apenas nos itens II e III.
- d) Em todos os itens.

9) Assinalar a alternativa que apresenta uma oração sem sujeito.

- a) Choveu muito nessa semana.
- b) Fui ao médico, e ele me receitou um remédio.
- c) Precisam de ajuda lá na obra.
- d) Paulo e Pedro viajaram juntos.

10) Considerando o uso dos porquês, analisar os itens.

- I. Clara não conseguiu entender o porque daquela situação.
- II. Pedro faltou à aula porque estava com piolho.
- III. Você pode me explicar por que não arrumou seu quarto?
- IV. Fernanda lê porquê gosta de entrar em novos universos.
- V. Você não estudou para a prova. Por quê?

Está CORRETO o que se afirma:

- a) Apenas nos itens I e II.
- b) Apenas nos itens III e IV.
- c) Apenas nos itens I, II e V.
- d) Apenas nos itens II, III e V.

CONHECIMENTOS GERAIS | 08 QUESTÕES

11) Um servidor público decide responder e-mails institucionais apenas quando conhece o remetente, ignorando os demais. Essa postura viola principalmente qual dos seguintes princípios éticos do serviço público?

- a) Eficiência.
- b) Discricionariedade.
- c) Hierarquia.
- d) Impessoalidade.

12) Recentemente, uma taxaçoão popularizada como “taxa das blusinhas” foi implementada e retirada. A respeito disso, assinalar a alternativa CORRETA.

- a) É a taxaçoão geral de compras feitas de forma online.
- b) É a taxaçoão apenas de produtos de vestimenta.
- c) Trata-se de uma taxaçoão apenas sobre os produtos importados.
- d) Trata-se da taxaçoão de um aplicativo de vendas em específico.

13) Uma torneira enche um tanque em 5,5 horas. Quantas horas serão necessárias para encher o mesmo tanque com 2 torneiras iguais funcionando simultaneamente?

- a) 2h45min
- b) 2h75min
- c) 3h15min
- d) 3h5min

14) Um investimento rendeu 18% no primeiro ano e 12% no segundo ano, sempre sobre o valor atualizado. Se o valor inicial era R\$ 10.000,00, o valor final após os dois anos:

- a) É inferior a R\$ 12.999,99.
- b) Está entre R\$ 13.000,00 e R\$ 13.299,99.
- c) Está entre R\$ 13.300,00 e R\$ 13.499,99.
- d) É superior a R\$ 13.500,00.

15) Sabendo que um grupo de 5 amigos vai tirar uma foto em que ficarão sentados lado a lado em um banco, de quantas maneiras diferentes o grupo pode se organizar para a foto?

- a) 25
- b) 50
- c) 120
- d) 3.125

16) Os componentes básicos de um sistema computacional são essenciais para o funcionamento do computador. Com relação a estes componentes, assinalar a alternativa CORRETA.

- a) Processador, memória RAM, dispositivos de entrada e dispositivos de saída.
- b) Teclado, internet, navegador e rede social.
- c) Monitor, aplicativo, antivírus e site.
- d) Windows, Teclado, Excel e PowerPoint.

17) Google Meet e Zoom são plataformas para a realização de videoconferência. Nelas existe um recurso chamado sala de espera. Esse recurso tem como função:

- a) Gravar automaticamente todas as reuniões realizadas.
- b) Permitir que o organizador controle a entrada dos participantes antes de ingressarem na reunião.
- c) Compartilhar automaticamente a agenda da reunião com todos os convidados.
- d) Selecionar o idioma e ativar legendas automáticas durante a reunião.

18) No Microsoft Word 2016, existe um recurso que registra e destaca todas as edições, inserções, exclusões e formatações feitas em um texto. O recurso permite ao usuário visualizar e decidir se aceita ou rejeita cada modificação. Esse recurso se chama:

- a) Mala Direta.
- b) AutoCorreção.
- c) Estilos e Formatação.
- d) Controle de Alterações.

LEGISLAÇÃO | 06 QUESTÕES

19) De acordo com a Constituição Federal, a República Federativa do Brasil rege-se nas suas relações internacionais pelos seguintes princípios:

- I. Defesa da paz.
- II. Independência nacional.
- III. Cassação de asilo político.

Está CORRETO o que se afirma:

- a) Apenas no item I.
- b) Apenas nos itens I e II.
- c) Apenas nos itens I e III.
- d) Apenas nos itens II e III.

20) Nos termos da Lei Orgânica do Município, no que se refere aos vereadores, assinalar a alternativa INCORRETA.

- a) Os vereadores e seus suplentes farão declaração de bens ao tomar posse e ao final do mandato.
- b) Sujeita-se à perda do mandato o vereador que fixar domicílio eleitoral fora do Município.
- c) O vereador deverá licenciar-se por motivo de doença por prazo nunca inferior a 30 dias.
- d) É vedado ao vereador, desde a posse, exercer outro mandato público eletivo.

21) Em conformidade com a Lei Orgânica do Município, assinalar a alternativa que preenche a lacuna abaixo CORRETAMENTE.

Na organização de sua economia, o Município _____ a miséria, o analfabetismo, o desemprego, a propriedade improdutiva, a marginalização do indivíduo, o êxodo rural, a economia predatória e todas as formas de degradação da condição humana.

- a) combaterá
- b) reivindicará
- c) incentivará
- d) aceitará

22) De acordo com a Lei Municipal nº 1.502/2018 – Regime Jurídico Único dos Servidores Públicos do Município, assinalar a alternativa que preenche a lacuna abaixo CORRETAMENTE.

O exercício de atividade em condições de insalubridade assegura ao servidor a percepção de um adicional, respectivamente, de _____ por cento, segundo a classificação nos graus máximo, médio ou mínimo, calculado sobre o salário-mínimo nacional vigente.

- a) cinquenta, trinta e vinte
- b) quarenta, trinta e vinte
- c) cinquenta, vinte ou dez
- d) quarenta, vinte ou dez

23) Com base na Lei Municipal nº 1.502/2018 – Regime Jurídico Único dos Servidores Públicos do Município, sobre a licença para desempenho de mandato classista, avaliar se as afirmativas são certas (C) ou erradas (E) e assinalar a sequência correspondente.

- () É assegurado o direito à licença remunerada para desempenho de mandato em confederação, federação ou sindicato representativo da categoria.
- () Somente poderão ser licenciados servidores eleitos para cargos de direção ou representação nas referidas entidades, até um, por entidade representativa dos servidores municipais.
- () A licença terá duração igual a do mandato, podendo ser prorrogada no caso de reeleição, por uma única vez.

- a) C - C - E.
- b) E - E - C.
- c) C - E - E.
- d) E - C - C.

24) Segundo a Lei Municipal nº 1.502/2018 – Regime Jurídico Único dos Servidores Públicos do Município, assinalar a alternativa que apresenta um dever do servidor.

- a) Retirar, modificar ou substituir, sem prévia anuência da autoridade competente, qualquer documento, registro eletrônico ou objeto da repartição.
- b) Apresentar relatórios ou resumos de suas atividades nas hipóteses e prazos previstos em lei ou regulamento, ou quando determinado pela autoridade competente.
- c) Referir-se de modo depreciativo ou desrespeitoso às autoridades públicas ou aos atos do Poder Público, mediante manifestação escrita ou oral.
- d) Opor resistência injustificada ao andamento de documento e processo ou execução de serviço.

CONHECIMENTOS ESPECÍFICOS | 16 QUESTÕES

25) Nos termos da Lei nº 8.069/1990, à criança e ao adolescente portadores de deficiência compete ao Estado assegurar atendimento:

- a) Educacional, exclusivamente domiciliar.
- b) Educacional regular, preferencialmente fora da rede básica de ensino.
- c) Educacional especializado, preferencialmente na rede regular de ensino.
- d) Psicopedagógico compulsório, na rede pública de saúde.

26) Segundo a Lei nº 9.394/1996 — Lei de Diretrizes e Bases da Educação Nacional, são incumbências dos estabelecimentos de ensino:

- I. Elaborar e executar sua proposta pedagógica.
- II. Definir os dias letivos e a carga horária mínima anual.
- III. Articular-se com as famílias e a comunidade.

Está CORRETO o que se afirma:

- a) Apenas nos itens I e II.
- b) Apenas nos itens I e III.
- c) Apenas nos itens II e III.
- d) Em todos os itens.

27) Conforme a Resolução CNE/CP nº 2/2017, o componente do referencial curricular designado como “aprendizagens essenciais” expressa a capacidade do aluno de, ao longo da progressão curricular, mobilizar, articular e integrar os seguintes elementos:

- I. Conhecimentos.
- II. Habilidades.
- III. Atitudes.
- IV. Valores.

Está CORRETO o que se afirma:

- a) Apenas nos itens I e II.
- b) Apenas nos itens I, III e IV.
- c) Apenas nos itens II, III e IV.
- d) Em todos os itens.

28) Conforme a Resolução CNE/CEB nº 4/2010, a Educação Básica é estruturada em componentes de formação básica comum e de parte diversificada. Considerando-se isso, integram a base nacional comum, EXCETO:

- a) A Língua Portuguesa.
- b) A Matemática
- c) A Educação Física.
- d) A Língua Inglesa.

29) De acordo com as Diretrizes Nacionais Curriculares para o ensino fundamental de nove anos, os sistemas de ensino e as escolas adotarão como norteadores das políticas educativas e das ações pedagógicas os seguintes princípios:

- a) Éticos, políticos e estéticos.
- b) Políticos, sociais e estéticos.
- c) Éticos, políticos e ambientais.
- d) Éticos, estéticos e ambientais.

30) A concepção construtivista de Piaget defende que o conhecimento é construído ativamente pelo sujeito em interação com o meio. Considerando-se essa perspectiva, no trabalho interdisciplinar:

- a) O professor deve organizar os conteúdos de cada disciplina de forma isolada, assegurando a memorização.
- b) A integração entre áreas ocorre pela simples justaposição de temas, conduzida apenas pelo professor.
- c) O aluno tem papel ativo ao relacionar diferentes áreas do conhecimento para resolver situações complexas.
- d) A avaliação se resume a verificar a reprodução fiel dos conteúdos disciplinares.

31) No enfrentamento ao *bullying*, o papel do professor não se limita à transmissão de informações, mas inclui ações pedagógicas intencionais voltadas para a mediação de conflitos e o fortalecimento da convivência escolar. Entre essas ações, das seguintes, a mais alinhada à perspectiva pedagógica contemporânea é:

- a) Interceder diretamente apenas quando a violência física for identificada.
- b) Considerar o *bullying* como parte natural das relações escolares, evitando intervenções.
- c) Limitar a atuação do professor às atividades curriculares sem articulação com as questões sociais dos alunos.
- d) Estimular os alunos a buscar ajuda, denunciar casos de violência e assumir papéis ativos de liderança positiva.

32) A inclusão educacional envolve diversos fatores, entre eles o uso da tecnologia assistiva como recurso fundamental para promover a participação e o desenvolvimento dos alunos com necessidades especiais no ambiente escolar. Sobre a tecnologia assistiva, assinalar a alternativa CORRETA.

- a) É utilizada apenas em ambientes clínicos.
- b) Refere-se a dispositivos e recursos que auxiliam pessoas com necessidades especiais a realizarem tarefas, favorecendo sua participação, autonomia e aprendizagem.
- c) É um conjunto de ferramentas que auxiliam exclusivamente na comunicação dos alunos.
- d) É um conjunto de recursos que substitui completamente as metodologias pedagógicas tradicionais.

33) No que se refere à primeira inversão do acorde de Ré Maior, avaliar se as afirmativas são certas (C) ou erradas (E) e assinalar a sequência correspondente.

- () Ré, Fá# e Lá.
- () Fa#, Si e Ré.
- () Ré, Lá e Fá#.

- a) C - E - E.
- b) E - C - E.
- c) E - E - C.
- d) E - E - E.

34) Em conformidade com a Base Nacional Comum Curricular (BNCC), são consideradas competências específicas de artes para o ensino fundamental:

- I. Mobilizar recursos tecnológicos como formas de registro, pesquisa e criação artística.
- II. Debater questões políticas, sociais e culturais, por meio da valorização do patrimônio artístico nacional em detrimento de outras matrizes, histórias e visões de mundo.
- III. Experimentar a ludicidade, a percepção, a expressividade e a imaginação, ressignificando espaços da escola e de fora dela no âmbito da arte.

Está CORRETO o que se afirma:

- a) Apenas nos itens I e II.
- b) Apenas nos itens I e III.
- c) Apenas nos itens II e III.
- d) Em todos os itens.

35) No que diz respeito à história da música brasileira, analisar os itens.

- I. Gênero musical de origem afro-brasileira, o samba se originou no Rio de Janeiro, mas se popularizou em maior medida na Bahia, sendo elevado à posição de música nacional a partir dos anos 1930.
- II. O samba-enredo surge a partir da década de 1940 como o tipo de música característico das escolas de samba.
- III. Até a década de 1930, o samba e os seus protagonistas foram enormemente perseguidos. Era tido como um gênero musical associado a comportamentos socialmente indesejáveis, como a vadiagem e a malandragem.
- IV. O samba-choro, de maior complexidade harmônica e melódica, pode ser definido como a versão cantada derivada do choro instrumental, que ganhou difusão a partir de 1934.

Está CORRETO o que se afirma:

- a) Apenas nos itens I e IV.
- b) Apenas nos itens II e III.
- c) Apenas nos itens II, III e IV.
- d) Em todos os itens.

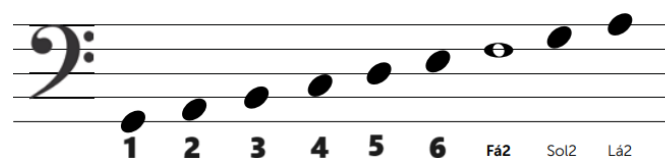
36) Em conformidade com Roy Bennet, são elementos musicais:

- a) Harmonia - Conductus - ritmo.
- b) Moteto - melodia - harmonia.
- c) Melodia - harmonia - ritmo.
- d) Ritmo - moteto - Conductus.

37) Quem foi o compositor das músicas "Apanhei-te, cavaquinho" e "Odeon"?

- a) Ernesto Nazareth.
- b) Luiz Gonzaga.
- c) Tom Jobim.
- d) Abdon Milanez.

38) O número 3 da imagem abaixo indica:



- a) Dó2
- b) Si1
- c) Lá1
- d) Dó1

39) Na música, o instrumento de percussão é um objeto construído para produzir som por meio de agitação, raspagem, ou impacto com o auxílio de baquetas ou das mãos. São instrumentos de percussão, EXCETO:

- a) Trompete.
- b) Xilofone.
- c) Tambor.
- d) Triângulo.

40) Assinalar a alternativa que preenche as lacunas abaixo CORRETAMENTE.

As tecnologias e os recursos digitais devem estar presentes no cotidiano das escolas, promovendo a _____ e o letramento digital, tornando acessíveis as tecnologias e as informações que circulam nos meios digitais e oportunizando a _____.

- a) produção | criação digital
- b) inclusão | socialização digital
- c) criação | informação e o diálogo
- d) alfabetização | inclusão digital