

## Operário

### Antes de iniciar a prova, leia as instruções:

- ✓ Para fazer a prova, você recebeu:
  - este caderno de prova, que contém **30 questões**;
  - um cartão de respostas.
- ✓ Confira:
  - **no cartão de respostas**: nome, número e cargo, emprego ou função da inscrição.
  - **no caderno de prova**: cargo, emprego ou função e quantidade de questões.
- ✓ **Duração da prova: 3 horas**
  - Incluído o tempo para o preenchimento do cartão de respostas.
  - Levar caderno: após **60 minutos de prova**.
  - Por questões de segurança, o candidato que sair antes desse tempo devolverá ao fiscal da sala, além do cartão de respostas, o caderno de prova.
- ✓ Verifique, no caderno de prova, se:
  - faltam folhas e se a sequência e a quantidade de questões estão corretas.
  - há imperfeições gráficas que possam causar dúvidas.
- ✓ **Comunique imediatamente ao fiscal qualquer irregularidade! Não serão admitidas reclamações posteriores.**
- ✓ A interpretação das questões é parte integrante da prova, não sendo permitidas perguntas relacionadas ao conteúdo aos fiscais.
- ✓ Não é permitido qualquer tipo de consulta durante a realização da prova, tampouco empréstimo de materiais e comunicação entre os candidatos.
- ✓ **O cartão de respostas é o único documento válido e utilizado para a correção da prova objetiva.** Preencha-o com cuidado, marcando apenas uma alternativa para cada questão.
- ✓ Não rabisque, rasure, amasse ou dobre o cartão de respostas. É vedada a substituição do cartão de respostas decorrente de erro do candidato.
- ✓ As respostas devem ser transcritas exclusivamente para o cartão de respostas, sendo proibida a cópia em qualquer outro local.
- ✓ É proibido anotar o conteúdo da prova em qualquer local fora do caderno de provas.
- ✓ Ao concluir a prova, permaneça em seu lugar e comunique ao fiscal de sala, aguardando autorização para entregar o material.
- ✓ Ao terminar a prova, entregue ao fiscal o cartão de respostas devidamente preenchido e assinado.
- ✓ Os três últimos candidatos devem permanecer em sala a fim de acompanhar o fechamento do material.

Fraudar ou tentar fraudar concursos públicos é crime previsto no art. 311-A do Código Penal.

Nome do Candidato:

Nº de Inscrição:

O sono faz parte da vida. É uma necessidade como beber água, se alimentar, ir ao banheiro, respirar. Ele é fundamental para a nossa existência. O impacto de noites mal dormidas gera distúrbios e desequilíbrios no corpo humano.

Com a correria do dia a dia, o sono pode ser visto como algo trivial, sem medirmos as consequências de sua falta. No Brasil, conforme pesquisa realizada em 2020, 65% dos brasileiros afirmam ter baixa qualidade de sono.

Dormir pode parecer uma tarefa simples: deitar a cabeça no travesseiro e fechar os olhos. Mas o nosso corpo não para, e muito menos o nosso cérebro. O sono tem três fases. A primeira fase é bem leve, durando aproximadamente 10 minutos. Ainda é possível acordar facilmente. A respiração fica mais lenta, e é geralmente quando as pessoas experienciam a sensação de “estar caindo”. Na segunda fase, o sono ainda é leve, mas o corpo já se encontra relaxado, embora a mente possa estar atenta. Na terceira fase, os músculos relaxam completamente, e o corpo fica menos sensível a estímulos externos. O sono é mais profundo nessa fase.

Todos estão sujeitos a apresentar problemas relacionados ao sono em algum momento da vida. E, embora existam alguns distúrbios mais conhecidos, como a insônia e a apneia, eles representam apenas a ponta de um iceberg muito maior. Isso porque fatores como estilo de vida, rotina, contexto social, prática de atividade física, alimentação, aspectos emocionais e presença de doenças clínicas e mentais exercem influência direta sobre a qualidade do sono.

Fonte: Futuro da Saúde. Adaptado.

---

**1)** De acordo com as informações do texto, avaliar se as afirmativas são certas (C) ou erradas (E) e assinalar a sequência correspondente.

- ( ) 65% dos brasileiros afirmam ter uma qualidade de sono regular.  
( ) Poucas pessoas estão sujeitas a problemas de sono.  
( ) Fatores como estilo de vida, rotina e contexto social afetam a qualidade do sono.

- a) C - C - E.  
b) E - E - C.  
c) C - E - E.  
d) E - C - C.

**2)** Sobre as fases do sono, assinalar a alternativa INCORRETA.

- a) É geralmente na primeira fase que as pessoas têm a sensação de “estar caindo”.  
b) O corpo fica bem atento na segunda fase.  
c) O sono mais profundo ocorre na terceira fase.  
d) Na terceira fase, os músculos relaxam completamente.

---

**3)** De acordo com o texto, o sono:

- a) É uma necessidade como qualquer outra que temos, como beber água ou respirar.  
b) É dividido em quatro fases, sendo a quarta fase a mais agitada.  
c) Pode ser aprimorado com a técnica de apneia.  
d) Não é afetado pela prática de atividade física.

---

**4)** De acordo com a classificação das sílabas, as palavras sublinhadas no último parágrafo são:

- a) Oxítonas.  
b) Paroxítonas.  
c) Proparoxítonas.  
d) Paroxítonas e proparoxítonas.

---

**5)** Assinalar a frase em que a palavra destacada NÃO está no grau diminutivo.

- a) A criança segurava um livrinho colorido.  
b) O cachorro entrou na casinha bem quietinho.  
c) Ela comprou um cafezinho antes do trabalho.  
d) Ele fez um carinho no irmão.

---

**6)** Em “O ambiente organizado contribuiu para evitar acidentes.”, qual é a classificação da palavra em destaque?

- a) Verbo.  
b) Adjetivo.  
c) Substantivo.  
d) Pronome.

---

**7)** Em “Aquele ingrato deixou dívidas em meu nome.”, o prefixo utilizado no termo destacado indica:

- a) Alternância.  
b) Repetição.  
c) Negação.  
d) Exceção.

8) Na frase “Os carta\_\_es tinham um chafari\_\_ e um avestru\_\_”, quantas das três lacunas devem ser preenchidas com a letra “z” para correção ortográfica?

- a) Nenhuma.
- b) Somente uma.
- c) Somente duas.
- d) Todas.

---

**MATEMÁTICA | 08 QUESTÕES**

---

9) Um elevador suporta 380kg. Estão dentro dele quatro pessoas pesando: 100kg, 90kg, 75kg e 30kg. Duas pessoas querem entrar. Assinalar a alternativa em que **APENAS UMA** das duas pessoas pode entrar, conforme o peso, mas não as duas juntas por exceder a capacidade limite.

- a) 38kg e 59kg.
- b) 51kg e 32kg.
- c) 30kg e 54kg.
- d) 40kg e 43kg.

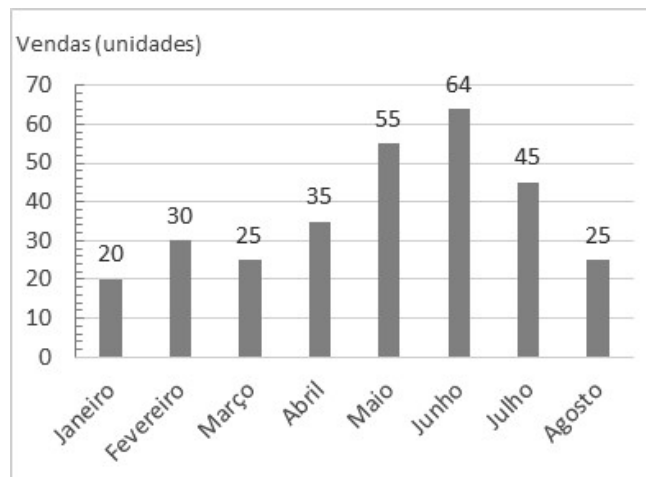
---

10) Considerando-se os números cardinais e sua representação em algarismos romanos, avaliar se as afirmativas são certas (C) ou erradas (E) e assinalar a sequência correspondente.

- ( ) O 19 é representado em algarismos romanos por XXI.
- ( ) O 9 é representado em algarismos romanos por IX.
- ( ) O 40 é representado em algarismos romanos por XL.

- a) C - C - E.
- b) E - E - C.
- c) C - E - E.
- d) E - C - C.

11) O gráfico abaixo mostra as vendas de um produto nos oito primeiros meses do ano.



Qual foi o total de vendas no primeiro semestre?

- a) 75
- b) 165
- c) 229
- d) 299

---

12) Considerar a sequência:

0 12 24 36 48 60 72 ...

Os números dessa sequência correspondem aos:

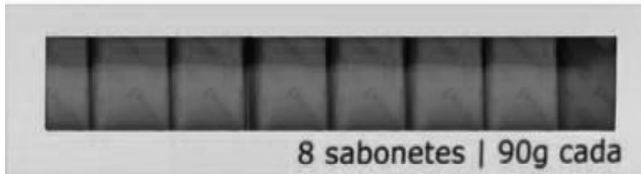
- a) Múltiplos de 12.
- b) Múltiplos de 8.
- c) Divisores de 2.
- d) Divisores de 3.

---

13) Considerar as seguintes figuras geométricas planas: um quadrado, um retângulo e um triângulo. Somando o número de lados dessas três figuras, qual resultado é obtido?

- a) 9
- b) 12
- c) 10
- d) 11

14) O pacote de sabonetes ilustrado abaixo custa R\$28,00.



Qual é o preço por unidade de sabonete?

- a) R\$ 2,50
- b) R\$ 3,25
- c) R\$ 3,50
- d) R\$ 4,25

15) Um operário precisa montar 9 caixas com exatamente 12 peças cada. Ele possui 100 peças no total. Após montar o maior número possível de caixas completas, quantas peças faltarão, ao todo, para completar a última caixa?

- a) 4
- b) 8
- c) 9
- d) 10

16) Em um certo dia, uma padaria estimou que venderia 45 pães, mas vendeu o triplo do estimado, que corresponde a:

- a) 95 pães.
- b) 115 pães.
- c) 135 pães.
- d) 145 pães.

#### LEGISLAÇÃO E CONHECIMENTOS GERAIS | 06 QUESTÕES

17) A matriz de transportes brasileira caracteriza-se por forte concentração em um determinado modal, o que influencia custos logísticos, competitividade econômica e impactos ambientais. Qual dos seguintes é o modal predominante na movimentação de cargas no Brasil?

- a) Modal ferroviário.
- b) Modal coletivo.
- c) Modal dutoviário.
- d) Modal rodoviário.

18) Dentre as situações a seguir, qual apresenta maior risco para uma pessoa ser contaminada por dengue?

- a) Ferimento profundo por prego enferrujado.
- b) Picada de mosquito *Aedes aegypti*.
- c) Contato direto com lesões de pele de pessoa gripada.
- d) Ingestão de alimento malcozido.

19) Assinalar a alternativa que apresenta um exemplo de uma atitude ética no trabalho.

- a) Fazer uso de recursos da empresa para fins pessoais sem autorização.
- b) Cumprir prazos e respeitar normas internas da organização.
- c) Compartilhar informações confidenciais com colegas.
- d) Omitir erros de que tem conhecimento para favorecer colegas ou evitar advertências.

20) Segundo a Constituição Federal, sobre os objetivos fundamentais da República Federativa do Brasil, assinalar a alternativa CORRETA.

- a) Garantir o desenvolvimento nacional.
- b) Desconstruir toda e qualquer sociedade livre e justa.
- c) Assegurar as desigualdades sociais e regionais.
- d) Promover o bem, consolidando quaisquer preconceitos.

21) Considerando a Lei Orgânica do Município, assinalar a alternativa que preenche a lacuna abaixo CORRETAMENTE.

*O Município pode celebrar convênios com a União, o Estado e Municípios, mediante autorização \_\_\_\_\_, para a execução de suas leis, serviços e decisões, bem como para executar encargos análogos dessas esferas.*

- a) do Prefeito Municipal
- b) da Câmara Municipal
- c) do Poder Executivo
- d) da Justiça Eleitoral

22) Considerando a Lei Municipal nº 1.502/2018 – Regime Jurídico Único dos Servidores Públicos do Município, o retorno do servidor aposentado por invalidez à atividade no serviço público municipal, verificado, em processo, que não subsistem os motivos determinantes da aposentadoria é chamado de:

- a) Vacância.
- b) Reintegração.
- c) Admissão.
- d) Reversão.

## CONHECIMENTOS ESPECÍFICOS | 08 QUESTÕES

**23)** Em relação aos princípios básicos na operacionalização do processo de limpeza, que orientam o uso adequado de produtos, materiais e técnicas a fim de garantir a eficácia da higienização e a segurança dos trabalhadores, assinalar a alternativa CORRETA.

- a) A limpeza deve ser sempre iniciada pelas áreas mais contaminadas, de modo a evitar o retrabalho nos ambientes com menor risco de sujeira.
- b) O uso de equipamentos de proteção individual (EPI) é facultativo e depende do tipo de produto químico utilizado no procedimento.
- c) A higienização deve começar pelas áreas mais altas, como tetos e superfícies elevadas, avançando progressivamente para os níveis inferiores.
- d) A varredura seca é recomendada como única operação válida de limpeza.

**24)** A matéria orgânica que é transformada pelas minhocas, utilizada como fertilizante natural e condicionador de solo no plantio e manutenção de gramados, flores e plantas é denominada:

- a) Aditivo.
- b) Esterco.
- c) Fosfato.
- d) Húmus.

**25)** Todas as alternativas a seguir apresentam maneiras de se controlar doenças e pragas que, devido a fatores variados, atacam plantas em geral, EXCETO:

- a) Arrancar por completo as partes doentes das plantas infectadas por qualquer tipo de praga.
- b) Diluir os defensivos em quantidade superior que as recomendadas pelos fabricantes para, dessa forma, acelerar o processo de cura das plantas.
- c) Observar atentamente todas as partes das mudas adquiridas antes de se realizar o plantio delas.
- d) Realizar periodicamente a limpeza e desinfecção das ferramentas de trabalho utilizadas na lida diária.

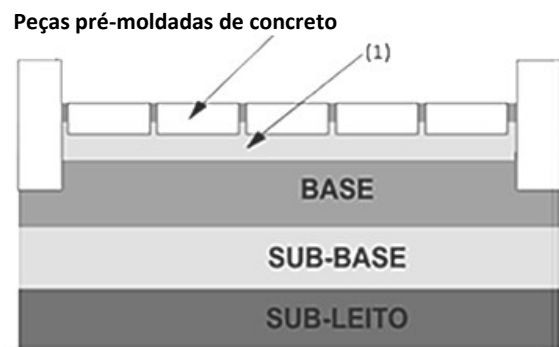
**26)** Em uma obra, as vigas baldrame são executadas e posicionadas:

- a) Na parte superior das paredes, para apoio da cobertura.
- b) Sobre o telhado, para fixar a cumeeira.
- c) Acima da laje, para reforço da estrutura.
- d) Abaixo do piso, servindo de base para as paredes.

**27)** É importante realizar a separação de resíduos, como copos descartáveis, folhas de papel e resíduos orgânicos, em recipientes diferentes. Essa prática é importante porque:

- a) Elimina a necessidade de contratação de equipe de limpeza.
- b) Permite que resíduos com características diferentes tenham destinação adequada.
- c) Torna a coleta regular de resíduos prescindível.
- d) Garante a rapidez na destinação dos resíduos.

**28)** O piso intertravado é um tipo de pavimento fácil de assentar e que confere às áreas externas das edificações modernidade e beleza, aliadas ao paisagismo. A imagem abaixo ilustra o esquema de assentamento do piso intertravado.



O material de assentamento dos bloquetes, parte indicada pelo número (1), é:

- a) Areia de assentamento.
- b) Concreto de assentamento.
- c) Cascalho de assentamento.
- d) Serragem de assentamento.

**29)** Sobre as práticas que contribuem para reduzir a produção de resíduos no ambiente de trabalho, analisar os itens.

- I. Priorizar o uso racional de materiais e recursos.
- II. Utilizar materiais descartáveis sempre que possível.
- III. Substituir os materiais de uso único por reutilizáveis.

Está CORRETO o que se afirma:

- a) Apenas no item II.
- b) Apenas no item III.
- c) Apenas nos itens I e III.
- d) Em todos os itens.

**30)** Um bom relacionamento interpessoal no trabalho é favorecido principalmente por:

- a) Competitividade excessiva entre colegas.
- b) Isolamento pessoal com o intuito de evitar conflitos.
- c) Comunicação clara, respeito mútuo e empatia.
- d) Formalidade rígida em todas as situações.